

il Settore Giovanile è ammessa una tolleranza massima del 25% per la superficie del 50% per il numero degli apparecchi sanitari.

Gli spogliatoi per gli ufficiali di gara, distinti per sesso, dovranno avere una superficie minima di 10 mq., al netto dei servizi con annesso gruppo di servizi igienici costituito da almeno due docce, un lavabo ed un wc. Con l'esclusione del Campionato Nazionale Dilettanti, Eccellenza e Promozione è consentito un unico locale e l'installazione di una sola doccia. Tutti i locali spogliatoi dovranno essere arredati con panche, attaccapanni o armadietti lettino massaggi e pedane in legno. Nello spogliatoio dell'arbitro dovrà trovare posto anche una scrivania.

Nella progettazione di un nuovo blocco di spogliatoi sarà indispensabile attenersi alla normativa sulle "barriere architettoniche" che sono di ostacolo alla vita di relazione dei disabili in conformità al D.P.R. 7.4.78 N. 384 d alla Legge 9.1.89 n. 13.

Per i soli Campionato Nazionale Dilettanti, Campionato di Eccellenza e di Promozione in blocco servizi dovrà essere previsto un locale adibito a pronto soccorso, debitamente attrezzato, avente una superficie minima di mq. 10. Ogni locale dovrà avere i requisiti di resistenza al fuoco delle strutture secondo le modalità della circolare Min. Interni n. 91 del 14.9.68.

#### STRUTTURE - PARETI - PAVIMENTI E INFISSI

La struttura del blocco dovrà soddisfare tutti i requisiti di sicurezza statica, sicurezza al fuoco, durata nel tempo e ad una ottimale manutenzione.

Le pareti degli spogliatoi potranno essere intonacate e verniciate o rivestite di maiolica; si consiglia l'uso di materiali che offrano garanzie di durata, resistenza e facilità di pulizia per assicurare efficaci caratteristiche igieniche. Le pareti di locali servizi igienici devono essere rivestite con piastrelle di ceramica di altezza non inferiore mt. 2,00.

I pavimenti potranno essere costituiti con qualsiasi materiale di tipo ceramico, a base gomma o sintetico purché risponda alle caratteristiche anti-sdrucchiolo, di impermeabilità e di facile pulizia.

Gli infissi esterni ed interni dovranno essere possibilmente metallici, ed offrire la massima garanzia di sicurezza.

Le finestre realizzate sulle facciate esterne saranno poste ad una altezza tale da non consentire l'introspezione e comunque dovranno essere protette con adeguata rete metallica a maglia fitta, non superiore ad 1 cm. di lato, mentre nel caso di finestra munita di vetri retinati sarà sufficiente l'adozione di una inferriata esterna.

Tutte le porte degli spogliatoi dovranno essere munite di adeguate serrature, con particolare riguardo per quella dello spogliatoio degli ufficiali di gara sulla quale sarà opportuno applicare anche un robusto chiavistello interno.

#### IMPIANTI

L'impianto elettrico, comprende i punti luce e le prese deve essere realizzato in conformi-

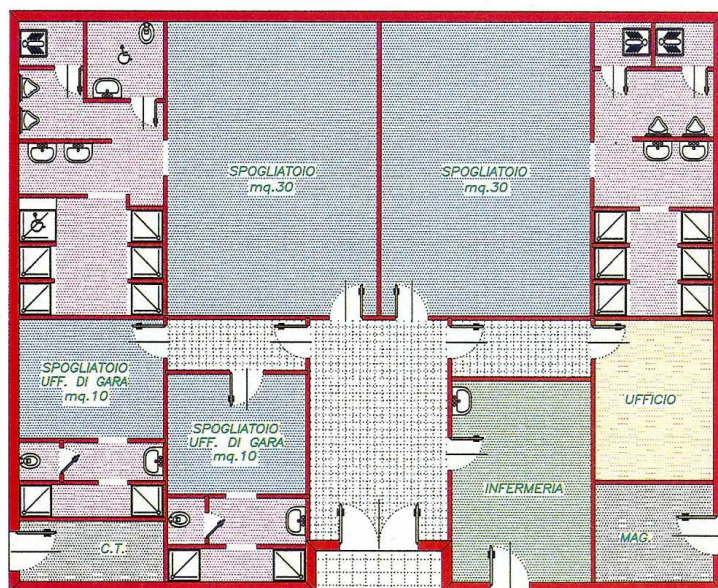
mità della legge 46/90 con particolare riguardo agli impianti di messa a terra di tutte le strutture metalliche.

L'impianto di riscaldamento e/o produzione di acqua calda deve essere realizzato in conformità della Legge 10 ed in base alla sua potenzialità dovrà essere soggetto alla certificazione di prevenzione incendi.

L'impianto idrico-sanitario sarà realizzato con tubazioni di scarico in polietilene. Tubazioni acqua calda e fredda in acciaio zincato o in pph adeguatamente rivestito; gli apparecchi sanitari saranno di ceramica smaltata e le rubinetterie con maniglia monocomando.

#### LOCALI DI SUPPORTO

Oltre al locale adibito a pronto soccorso, che al bisogno potrà fungere anche da locale antidoping, si ritiene opportuno inserire nel blocco dei servizi un locale magazzino, locale centrale termica, la cabina elettrica, l'eventuale sala stampa e TV ed un locale adibito a segreteria e sala riunioni.



BLOCCO SERVIZI